



Морской порт  
Санкт-Петербург



**УТВЕРЖДАЮ**

Управляющий директор

АО «Морской порт Санкт-Петербург»

Ярославцев А.Н.

2022 г.

## РЕГЛАМЕНТ

регистрации транспортных средств сторонних организаций  
для проезда в технологические зоны и на причалы  
АО «Морской порт Санкт-Петербург»

Введён в действие  
Приказом № 776 от «12 октября» 2022 г.

г. Санкт-Петербург  
2022 г.



1. Настоящий регламент разработан с целью обеспечения соблюдения требований законодательства в сфере транспортной безопасности и безопасности дорожного движения на территории АО «Морской порт Санкт-Петербург» (далее по тексту – АО «Морпорт СПб»), исключения создания опасных условий и ограничений для производственной деятельности и персонала АО «Морпорт СПб» от действий персонала сторонних организаций, с которыми заключаются, либо заключены договоры на использование объектов инфраструктуры АО «Морпорт СПб» (далее по тексту – Пользователь) и иных сторонних организаций (далее по тексту – Подрядчик), а также третьих лиц, привлекаемых Пользователем и (или) Подрядчиком к работам в рамках осуществления ими хозяйственной деятельности с использованием объектов инфраструктуры АО «Морпорт СПб» (далее по тексту – Оператор).

2. Для обеспечения безопасности деятельности и персонала Оператора и Пользователя/Подрядчика, допуск и проезд транспортных средств (далее по тексту – ТС) в технологическую зону и на причалы Оператора осуществляется только при наличии у водителя ТС Пользователя/Подрядчика письменного разрешения уполномоченных представителей Оператора (дирекции по режиму и экономической безопасности и дирекции по эксплуатации), при этом в первую очередь должно быть оформлено и получено разрешение в дирекции по режиму и экономической безопасности.

3. Выданные Оператором на указанные ТС Пользователя/Подрядчика пропуска снабжаются отличительным знаком «А».

4. Выезд ТС на причалы Оператора разрешён только в установленный период времени, согласованный с должностными лицами, указанными в п.5.5 настоящего Регламента, и в технологическую зону, в которой Оператор не выполняет погрузочно-разгрузочные и иные связанные с ними работы, на основании и в соответствии с выданным водителю ТС Регистрационным талоном.

5. В рамках настоящего Регламента и условий заключённых договоров на использование объектов инфраструктуры Оператора и к водителям ТС, принадлежащих Пользователю/Подрядчику или выполняющих услуги в интересах Пользователя/Подрядчика по оказанию шипчандлерских (судовое снабжение) и агентских услуг, а также осуществлении иных видов деятельности устанавливаются следующие требования:

5.1. Перед посещением территории Оператора ознакомиться на официальном сайте по адресу [www.seaport.spb.ru](http://www.seaport.spb.ru) (раздел «Клиентам», подразделы «Пропускная система» и «Транспортная безопасность») с действующими локальными и нормативными актами, регламентирующими требования транспортной безопасности, внутриобъектовый и пропускной режим, изучить схемы движения и стоянки транспорта, требования безопасности и правила поведения при нахождении на территории Оператора.

5.2. После проезда через КПП «Главные ворота» и (или) КПП «Гапсальские ворота», прохождения процедуры проверки документов и досмотра ТС (в целях транспортной безопасности), проследовать в пункт регистрации ТС первого, либо второго грузового района АО «Морпорт СПб» (см. схему в Приложении 1, 2 к настоящему Регламенту), в зависимости от места стоянки требующего обслуживания судна и иных обстоятельств в рамках хозяйственной деятельности, обуславливающих необходимость выезда ТС в технологическую зону и на причалы.

5.3. В пункте регистрации ТС получить от представителя АО «Морпорт СПб» (диспетчер (сменный) или руководитель смены дирекции по эксплуатации) инструктаж по проезду по территории Оператора и Регистрационный талон на проезд ТС к месту стоянки судна, либо иное место в границах технологической зоны и причалов (см. Приложение 3 к настоящему Регламенту).

5.4. Взаимодействие по вопросу получения разрешения от дирекции по режиму и экономической безопасности осуществляется со службой режима и охраны Оператора:

Локация: Межевой канал, д. 5, здание управления АО «Морпорт СПб», каб. 121.

Ответственное лицо: начальник службы режима и охраны Ильченко А.С.

Контактный телефон: +7 (921) 346-11-79.

5.5. Взаимодействие по вопросу получения разрешения от дирекции по эксплуатации осуществляется:

5.5.1. На первом грузовом районе:

Локация: здание управления первого района, каб. 2.

Ответственное лицо: руководитель смены.

Контактный телефон: +7 (921) 429-59-71.

5.5.2. На втором грузовом районе:

Локация: здание управления второго района, каб. 309.

Ответственное лицо: диспетчер (сменный).

Контактный телефон: +7 (921) 405-16-19.

5.6. При передвижении пешком и на ТС (управление ТС) по территории Оператора водители ТС обязаны неукоснительно соблюдать правила дорожного движения, а также требования транспортной безопасности, пропускного и внутриобъектового режима, охраны труда, действующие на территории Оператора.

5.7. Водителю ТС запрещается выезжать в технологическую зону и на причалы Оператора без получения от Оператора Регистрационного талона по форме Приложения 3 к настоящему Регламенту, а также проезжать, останавливаться и оставлять управляемое им ТС на участках производства погрузочно-разгрузочных и связанных с ними работ, включая маневровые работы по перестановке железнодорожных вагонов, на железнодорожных и подкрановых путях, местах нахождения перегрузочного и иного технологического оборудования (см. Приложение 4 к настоящему Регламенту).

5.8. На момент обслуживания судна, либо осуществления иной деятельности, обуславливающей необходимость выезда в технологическую зону и на причалы:

5.8.1. Располагать ТС на выделенных парковочных местах.

5.8.2. В случае необходимости нахождения ТС вблизи судна, либо иных производственных участках в границах причала, расположить ТС вне зоны проведения погрузочно-разгрузочных работ и движения перегрузочной техники и железнодорожного подвижного состава, на части причала, свободной от железнодорожных и подкрановых путей с обеспечением габарита приближения не ближе 2,5 метров (см. Приложение 4 к настоящему Регламенту) исключительно в месте и в выделенное для этого время, указанные в Регистрационном талоне.

5.9. После выполнения необходимых работ (оказания услуг), обуславливающих стоянку ТС у борта судна и иных производственных участках в границах причала, незамедлительно убрать ТС на выделенное на территории инфраструктуры Оператора парковочное место.

5.10. На весь период нахождения ТС на территории Оператора обеспечить наличие и применение проблескового маячка на ТС, а также размещение Регистрационного талона на приборной панели ТС (обеспечив при этом наглядность и доступность талона) для информирования сотрудников дежурной смены Подразделения транспортной безопасности Оператора, осуществляющих патрулирование территории Оператора.

5.11. Соблюдать выделенное Оператором для безопасного выезда ТС на причалы время, согласно п.4 настоящего Регламента.

5.11. Соблюдать выделенное Оператором для безопасного выезда ТС на причалы время, согласно п.4 настоящего Регламента.

5.12. По окончании визита на выезде через КПП «Главные ворота» и (или) КПП «Гапсальские ворота» водитель ТС обязан передать сотруднику подразделения транспортной безопасности Оператора заполненный в полном объеме Регистрационный талон.

6. За нарушения требований настоящего Регламента персоналом Пользователя/Подрядчика, а также третьими лицами, привлекаемыми Пользователем и (или) Подрядчиком к работам в рамках осуществления ими хозяйственной деятельности с использованием объектов инфраструктуры Оператора, Оператор имеет право требовать с Пользователя/Подрядчика уплаты штрафа в размере 100 000 (сто тысяч) рублей, а также блокировать доступ<sup>1</sup> на территорию Оператора персоналу и ТС Пользователя/Подрядчика, допустившему нарушения требований настоящего Регламента.

7. Основанием для взыскания штрафа является допущенное персоналом Пользователя/Подрядчика нарушение требований настоящего Регламента, зафиксированное документально в соответствии с п.8 настоящего Регламента.

8. Фиксация факта нарушения требований настоящего Регламента со стороны персонала Пользователя/Подрядчика и третьих лиц, привлекаемых Пользователем и (или) Подрядчиком к работам в рамках осуществления ими хозяйственной деятельности с использованием объектов инфраструктуры Оператора, осуществляется путём оформления представителями (сотрудниками) Подразделения транспортной безопасности (на основании заключённых с Оператором договоров на оказание услуг) акта в присутствии и за подписью представителей Пользователя/Подрядчика и Оператора.

9. В случае отказа представителя Пользователя/Подрядчика от подписания акта согласно п.8 настоящего Регламента, акт составляется представителями Оператора в одностороннем порядке с указанием «Пользователь/Подрядчик от подписи отказался», и, при возможности установления, указанием причин такого отказа.

10. Договоры с Пользователем/Подрядчиком должны включать требования об обязательном соблюдении настоящего Регламента и ответственности за его нарушения, включая указанные в п.6 настоящего Регламента.

#### **Составитель:**

Ведущий инженер-технолог  
по технологической документации  
Службы главного технолога  
АО «Морпорт СПб»

 / О.Д. Варганов

Документ согласован в системе электронного документооборота (СЭД) с:

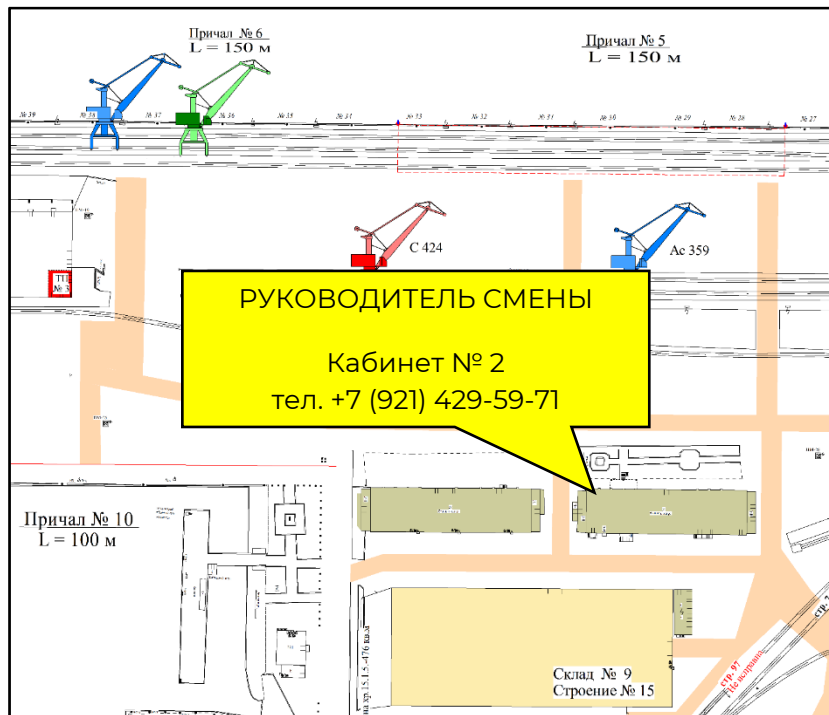
- директором по эксплуатации АО «Морпорт СПб»;
- директором по режиму и экономической безопасности АО «Морпорт СПб»;
- главным диспетчером АО «Морпорт СПб»;
- главным технологом АО «Морпорт СПб»;
- руководителем управления производственной безопасности АО «Морпорт СПб»;
- руководителем управления по операционной эффективности АО «Морпорт СПб»;
- начальником правового управления ДПКВ АО «Морпорт СПб»;
- начальником службы режима и охраны АО «Морпорт СПб».

Номер проекта документа в СЭД: 0049  
Дата создания проекта: 10.10.2022 г.

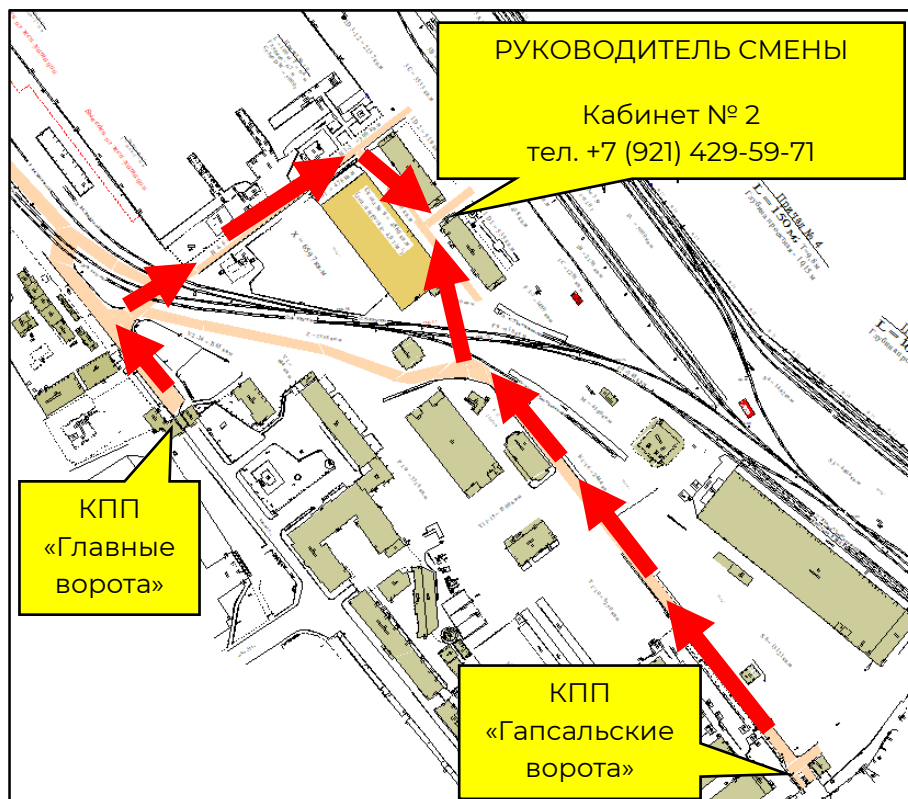
<sup>1</sup> Последующий допуск персонала Пользователя/Подрядчика на территорию Общества осуществляется по предоставлению Пользователем/Подрядчиком материалов об устранении нарушений и решению профильных подразделений Общества (дирекция по эксплуатации, дирекция по режиму и экономической безопасности).



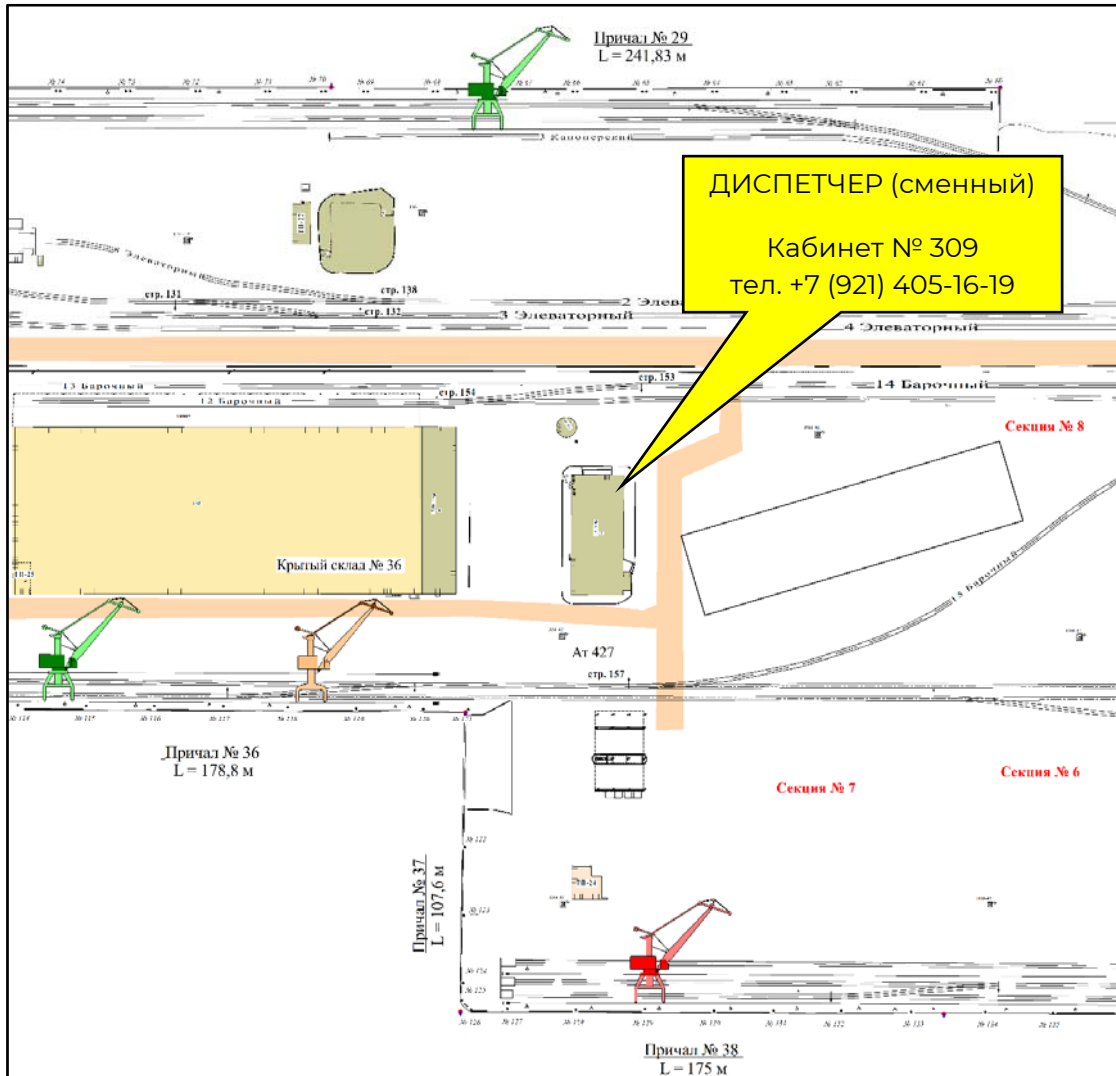
**Пункт регистрации транспортных средств на 1 грузовом районе**



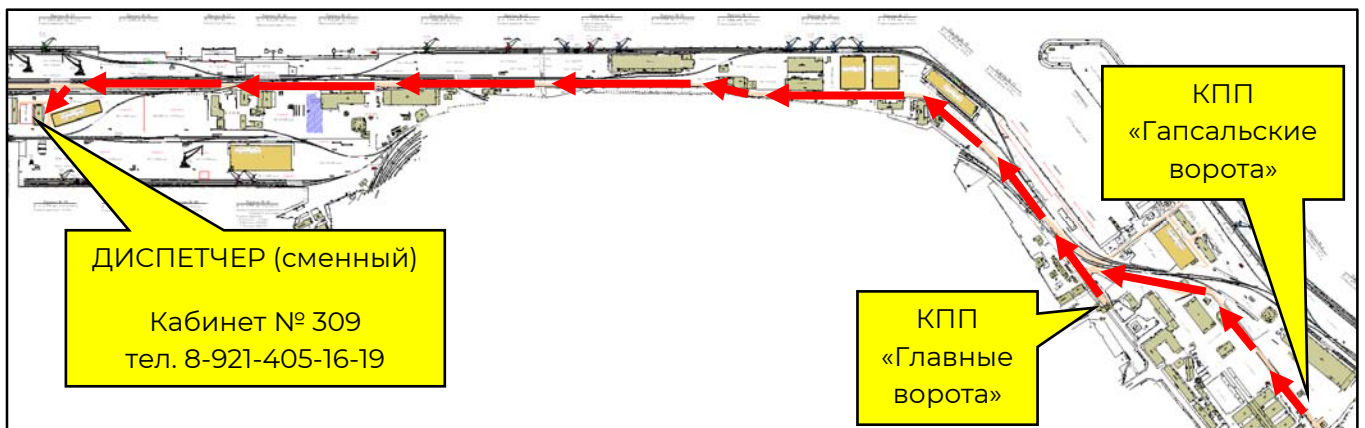
**Схема проезда к пункту регистрации ТС на 1 грузовом районе**



**Пункт регистрации транспортных средств на 2 грузовом районе**



**Схема проезда к пункту регистрации ТС на 2 грузовом районе**



**Регистрационный талон**  
**на проезд транспортного средства в технологическую зону и на причалы**

Дата	Время	Марка и гос. номер транспортного средства	Наименование теплохода	Номер причала

Представитель Оператора:

Диспетчер (сменный)  
дирекции по эксплуатации

\_\_\_\_\_

(подпись)

\_\_\_\_\_

(Фамилия, И.О.)

или

Руководитель смены  
дирекции по эксплуатации

\_\_\_\_\_

(подпись)

\_\_\_\_\_

(Фамилия, И.О.)

Дата и время выдачи настоящего талона \_\_\_\_\_

М.П.

**Водителю ТС запрещается выезжать в технологическую зону и на причалы без получения от Оператора настоящего регистрационного талона, а также проезжать, останавливаться и оставлять управляемое им транспортное средство на участках производства погрузочно-разгрузочных и связанных с ними работ, включая маневровые работы по перестановке железнодорожных вагонов, на железнодорожных и подкрановых путях, местах нахождения перегрузочного и иного технологического оборудования.**

**Выезд на причалы Оператора разрешён только в установленный период времени, в котором Оператор не выполняет погрузочно-разгрузочные работы.**

С правилами проезда, движения и стоянки на территории Оператора (АО «Морской порт Санкт-Петербург»), а также согласованным временем проезда на причал (причалы) и место безопасной остановки и временной стоянки на причале согласно настоящего талона **ОЗНАКОМЛЕН:**

\_\_\_\_\_

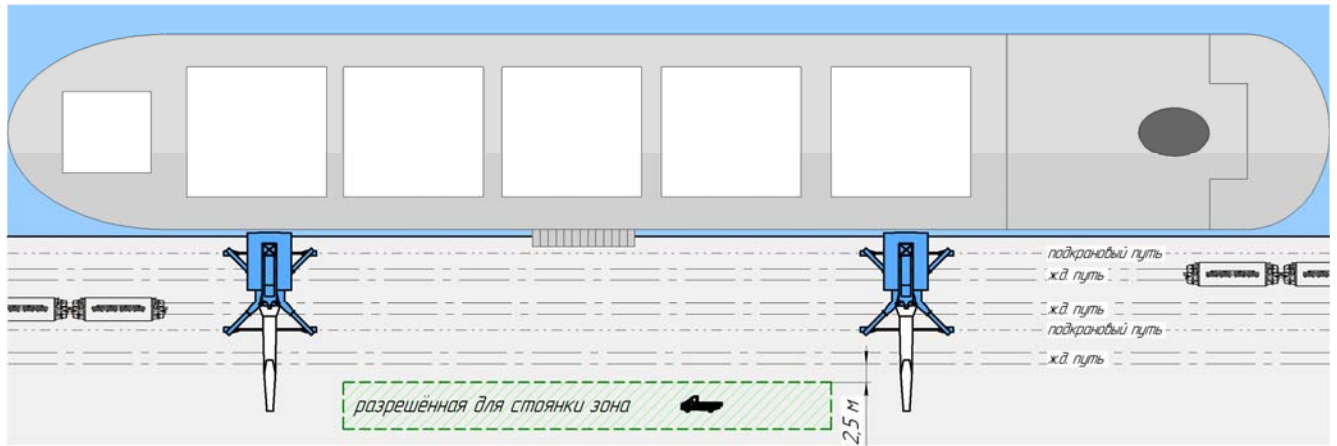
(Подпись, Фамилия И.О. водителя)

Установленные на территории Оператора требования транспортной безопасности, пропускного и внутриобъектового режима, охраны труда и пожарной безопасности **ОБЯЗУЮСЬ** соблюдать:

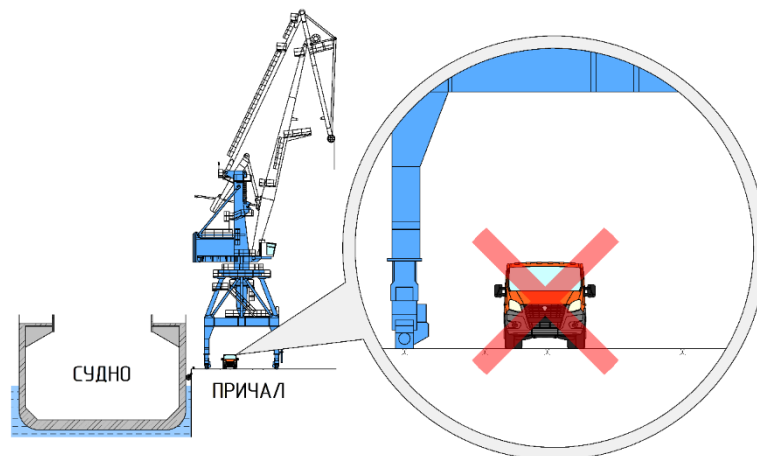
\_\_\_\_\_

(Подпись, Фамилия И.О. водителя)

**РАЗРЕШАЕТСЯ**  
стоянка ТС только в согласованное время с соблюдением габарита в 2,5 м от  
железнодорожных и подкрановых путей



**ЗАПРЕЩАЕТСЯ**  
остановка и стоянка ТС на железнодорожных и подкрановых путях!



**ЗАПРЕЩАЕТСЯ**  
остановка и стоянка ТС в зоне производства погрузочно-разгрузочных работ!

